

**fiocchetti**  
THE COLD MANUFACTURER

**의약품냉장고**

# 사용방법 및 사용시 주의사항

## MEDIKA, LABOR



**REVODIX**  
레보딕스(주)

## 사용방법

### 1. 사용 전 준비사항

#### 1) 위치

- 모든 벽에서 최소 10cm의 거리를 유지하면서 기기를 배치하십시오. 기계가 모든 유형의 가구에 내장 된 경우 응축 장치 (압축기 / 팬 모터)의 올바른 공기 흐름이 항상 보장되어야 합니다.
- 통풍이 잘되는 곳에 기기를 설치하세요.
- 장비 기능에 부정적인 영향을 미칠 수 있는 열원과 전자기 간섭의 원인 (예 : 모터, 발전기, 적외선 빔, 전화기)에서 멀리 떨어진 곳에 기기를 배치하십시오.
- 직사광선과 에어컨 흐름에 노출을 피하십시오.
- 제공된 액세서리와 목재 팔레트베이스를 제거합니다.
- 기포 수준기(spirit level)의 도움으로 기계를 배치하십시오. 필요한 경우 금속베이스의 수평 조절 다리를 조정합니다.

#### 2) 세척

- 기계의 외부 표면에서 보호 PVC 필름을 제거합니다.
- 보호오일을 제거하기 위해 알코올에 적신 천으로 챔버 내부를 청소합니다.  
주의. 유리문은 물에 적신 천으로 청소해야 합니다.  
따라서 화학 물질을 사용하지 마십시오.

#### 3) 배선 및 전기 연결

전기 시스템 및 연결은 자격을 갖춘 직원이 설정해야 합니다.

안전상의 이유로 아래 지침을 따르십시오.

- 시스템이 기계의 흡수력에 적합한 크기인지 확인하십시오.
  - 현행 법규에 따라 설정된 효과적인 접지 시스템에 기계를 올바르게 연결하는 것이 필수적입니다.
  - 콘센트와 기계 플러그가 호환되지 않는 경우 해당 부품이 현행법에 따라 승인된 경우 콘센트를 적합한 유형으로 교체하십시오.
  - 전기 케이블이 손상된 경우 위험을 방지하기 위해 자격을 갖춘 담당자가 교체해야 합니다.
  - Freezer가 플러그 없이 제공되는 경우 스위치보드 바로 아래에 연결하십시오.
  - 어댑터 및 / 또는 감속기를 삽입하지 마십시오.
- 주의. 흡수가 높기 때문에 SUPERARTIC 모델 전기 연결에 특별한 주의를 기울여야 합니다. 단면적이 2.5mm<sup>2</sup> 이상이고 길이가 제한된 케이블을 준비합니다.

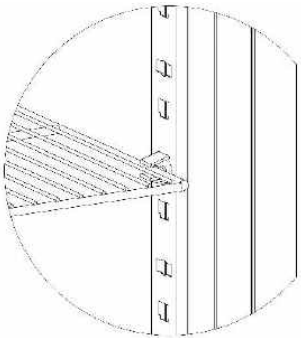
#### 4) 작동 셋업

기기를 켜기 전에 운송, 취급 및 설치 중에 손상되지 않았는지 확인해야 합니다.

- 포장 상태 확인 (찌그러짐 및 파손이 없어야 함)
- 외부 프레임 상태 확인 (움푹 들어간 곳이나 파손이 없어야 함)
- 전원 코드의 상태를 확인하십시오. (굽히거나 잘린 부분이 없어야 합니다).
- 다리 및 / 또는 바퀴가 안정적인지 확인하십시오.
- 문이 올바르게 열리고 완전히 닫히는 지 확인하십시오.
- 도어 개스킷 확인 (굽히거나 잘린 부분이 없어야 함)
- 디스플레이에 균열이 없는지 확인하십시오.

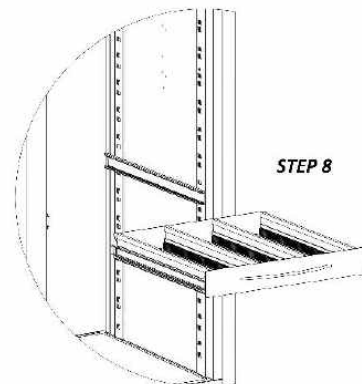
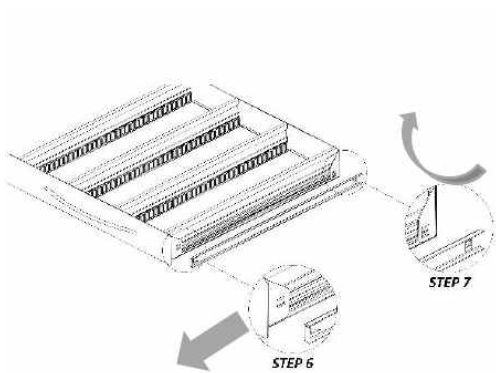
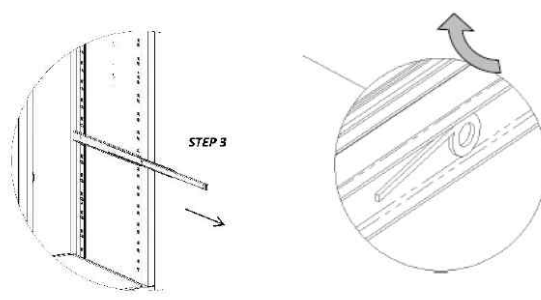
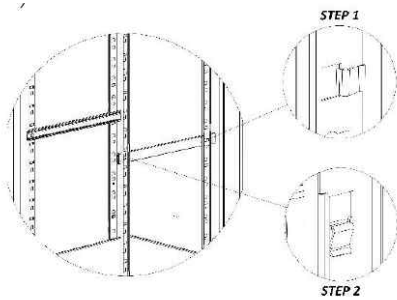
### 5) 선반 설치

선반 지지대를 랙의 원하는 위치에 놓고 특수 슬롯에 삽입하고 90° 돌려서 차단합니다.



### 6) 서랍 설치

가이드를 랙의 특수 슬롯에 삽입하고 하이트 레버를 부드럽게 눌러 텔레스코픽 가이드를 빼내고 서랍에 설치하고 랙에 설치된 가이드에 서랍을 채웁니다.



## 2. 사용 방법

### 1) 켜기

(1) 플러그를 전기 소켓에 연결하십시오.

(2) 디스플레이에 주 전원이 있음을 나타내는 "STAND-BY"가 표시됩니다.



(3) 아무 버튼이나 약 2 초 동안 누르면 냉장고가 켜집니다.

### 2) 디스플레이 구성 및 읽기

(1) LCD 디스플레이는 OK 버튼을 눌러 네 가지 디스플레이 모드로 구성 할 수 있습니다.

Mode 1	Mode 2	Mode 3	Humidity mode
PAUSE +4.5°C	S + 4.0°C +4.5°C	12:44 01/11/2017	56% Rh +4.5°C
작동상태 및 온도	설정 및 온도	일자와 시간	상대습도 및 온도

(5) 모드 1에서는 다음을 볼 수 있습니다.

항목	작동모드
멈춤(PAUSE)	컴프레셔가 꺼져 있으며 다음 냉각주기를 기다리고 있습니다.
냉각(COOL)	컴프레셔가 설정 값에 도달하기 위해 켜져 있습니다.
해동(DEFROST)	냉장고가 해동되어 증발기를 예열합니다.
드립핑(DRIPPING)	증발기 물방울이 떨어질 수 있도록 해동의 마지막 단계
회복(RECOVERY)	온도를 다시 획득하기 위해 제상 후 컴프레셔가 켜집니다.
도어(DOOR)	도어 열림
가열(HEATING)	가열 동작 활성화

### 3) 메뉴 기능

(1) “메뉴”버튼을 사용하여 사용 가능한 기능 목록에 액세스합니다.

(2) “증가”와 “감소”버튼을 사용하여 메뉴를 스크롤합니다.

중요: 다른 메뉴를 종료하려면 “메뉴”를 눌러 설정된 화면으로 돌아갑니다.

### (3) 사용자메뉴 기능

TURN OFF m1 : 컨트롤러를 끄고 온도 제어를 중지합니다.

CHANGE SET m2 : 온도 설정 값 사용자 지정

MIN/MAX S1 m3 : 마지막 재설정시 저장된 온도 값을 표시합니다.

DEFROST m4 : 강제 수동 제상 가능

ALARMS LIST m5 : 알람 목록을 표시합니다.

LANGUAGE m6 : 텍스트 문자열 언어를 변경합니다.

PASSWORD m7 : 사용자 암호를 설정하여 메뉴에 액세스 할 수 있습니다

SERVICE MENU m8 : 기술 지원 기능에 액세스 할 수 있습니다.

CLOCK SET m9 : 컨트롤러 데이터 및 시간을 설정할 수 있습니다.

### 4) 냉장고 끄기

“버튼” 메뉴를 누르면 “TURN OFF m1” 문자열이 나타납니다. “확인(ok)” 버튼을 눌러 확인합니다. 이 시점에서 컨트롤러는 명령에 대한 추가 확인을 요청합니다. << Confirm Esc >> 확인하려면 다시 “확인(ok)” 버튼을 누르거나 “메뉴”를 눌러 작업을 취소하고 (Esc) 주 메뉴로 돌아갑니다.

### 5) 설정 값 변경

“메뉴” 버튼을 누르고 “증가” 또는 “감소” 버튼을 사용하여 문자열 “CHANGE SET m2”에서 “확인” 버튼으로 중지합니다. 디스플레이는 실제 온도 설정 점 “SETPOINT -20.4 ° C”를 깜박이기 시작합니다. 0.1 ° C 단위로 버튼 “증가” 또는 “감소”를 사용하여 수정할 수 있습니다.

“확인” 버튼을 눌러 확인합니다. 디스플레이에 << Confirm Esc >> 메시지와 함께 확인 또는 메뉴 종료를 묻는 메시지가 표시됩니다. “확인” 버튼으로 다시 확인하십시오. 디스플레이에 >> CONFIRMED << 메시지가 표시되고 컨트롤러가 새 온도 설정 값으로 조정을 시작합니다. 대신 “메뉴”버튼을 눌러 작업을 취소하고 주 메뉴로 돌아갑니다.

## 3. 사용 후 보관 및 관리방법

### 1) 안전 장치 제거 금지

냉장고 캐비닛을 끄고 전원에서 분리하지 않은 상태에서 안전 장치를 제거하지 마십시오.

### 2) 기기 내부 및 외부 청소

1 년에 2 회 이상 장치의 내부 및 외부 표면을 청소하는 것이 좋습니다. 청소하기 전에 전원 코드를 분리하십시오.

이를 위해 다음을 따라야 합니다.

- 청소 제품 : 물 및 비 마모성 중성 세제. 용제 나 희석제를 사용하지 마십시오.
- 청소 방법 : 적절한 청소 제품에 적신 천이나 스폰지를 사용하여 캐비닛 내부와 외부  
를 청소합니다.
- 소독 : 보관 된 제품의 관능 특성을 변경할 수 있는 물질을 사용하지 마십시오.
- 소독 : 보관 된 제품의 관능 특성을 변경할 수 있는 물질을 사용하지 마십시오.
- 주기 : 보관하는 제품에 따라 연 2 회 이상

### 3) 콘덴서 청소

컴프레서가 설치된 환경에서 온도가 너무 높을 뿐만 아니라 응축기를 청소하지 못하는 것은 캐비닛 작동이 어려운 주요 원인 중 하나입니다. 청소는 가장 깨끗한 환경에서도 2-3 개월마다 수행해야 합니다. 컴프레서 근처의 구획에 있는 모든 모델에 배치 된 콘덴서 코일에 접근하고 다음 중 하나로 청소해야 합니다.

- 긴 강모 브러시
- 진공 청소기
- 압축 공기

주의. 금속 브러시를 사용하지 마십시오

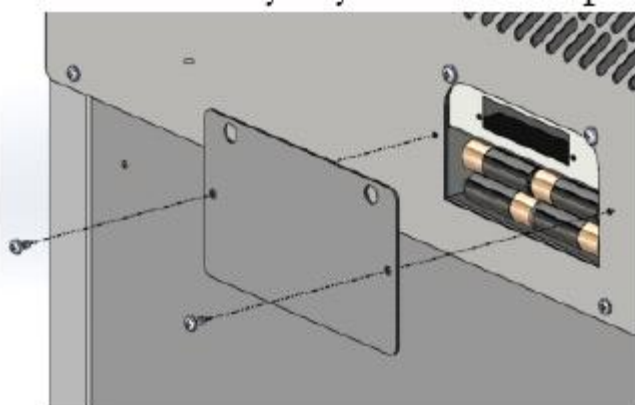
콘덴서 핀을 구부리지 마십시오.

작업 전에 항상 전원 코드를 분리하십시오.

### 4) 버퍼 배터리 교체

효율성을 극대화하려면 최소한 2 년마다 백업 배터리를 주기적으로 교체하는 것이 좋습니다. 이 작업은 사용자가 수행 할 수 있으며,

- 장치 뒷면
- 장치 상단 (상단 모터실이 있는 모델)
- 모델 100-140-280 2T의 토포 커버 아래)



## 사용시 주의사항

### 가. 일반적인 주의사항

- 1) 축축하거나 젖은 손이나 발로 장비를 만지지 마십시오.
- 2) 가드 또는 움직이는 부품에 스크루 드라이버 또는 기타 물체를 삽입하지 마십시오.
- 3) 전기 주전원에서 기기를 분리하기 위해 전원 코드를 당기지 마십시오.
- 4) 권한이 없는 사용자가 기기를 사용하지 못하도록 하십시오.
- 5) 청소 또는 유지 보수를 수행하기 전에 기기를 끄고 플러그를 뽑아 전기 주전원에서 기기를 분리하십시오.
- 6) 고장 및 / 또는 오작동이 발생한 경우 기기의 전원을 끄고 스스로 수리 또는 서비스를 시도하지 마십시오. 자격을 갖춘 직원에게 반드시 연락해야 합니다.

### 나. 금기사항

- 1) 햇빛, 비바람에 노출하지 않는다.
- 2) 어댑터나 코드를 연장하여 사용하지 않는다.
- 3) 폭발성 대기 또는 화재 위험이 있는 곳에 두지 않는다.
- 4) 열원 근처 (라디에이터 등)에 두지 않는다.

### 다. 냉매 가스에 대한 경고

- 1) 장치에서 R290 냉매와 같은 인화성 가스를 사용하는 경우 압축기에 다음 라벨이 표시됩니다. 이 경우 몇 가지 특별한 예방 조치를 취해야 합니다.



- EN 378에 따라 적절한 치수의 환기에 기기를 배치하십시오. 환기는 R290 냉매 8gr마다 1m<sup>3</sup>의 부피를 가져야 합니다. 회로에 포함 된 가스의 양은 캐비닛 내부에 부착된 은색 데이터 플레이트에 표시되어 있습니다.
- 손상된 경우 장비를 사용하지 마십시오.
- 냉매 회로의 손상을 방지하려면 제상 프로세스를 가속화하기 위해 기계 장치를 사용하지 마십시오.
- 에어 그리드가 항상 장치에 대한 특정 환기를 보장 할 수 있는지 확인하십시오.
- 냉매 누출이 있는 경우 화염 사용을 피하고 장치 인화성 제품에서 제거하고 즉시 환기를 환기 시키십시오.
- 장치 내부에 폭발 가능성이 있는 물질 (예 : 인화성 가스가 포함된 스프레이 캔)을 보관하지 마십시오.

- 2) 냉장 캐비닛 내부에서 전기 제품을 사용하지 마십시오.
- 3) 오작동이 발생하면 장비를 전원에서 분리하십시오.
- 4) 특별한 유지 보수는 자격을 갖춘 직원 만 수행해야 합니다.

Fiocchetti 의약품 냉장고를 구매해 주셔서 감사합니다.  
사용하시기 전에 반드시 사용설명서를 읽어주십시오.



위 QR 코드를 스캔하여 레보덱스 공식 홈페이지([www.revodix.co.kr](http://www.revodix.co.kr))에 방문하시면 기술 지원을 받으실 수 있습니다.

